

Anciennes "Papeteries De Ruyscher" – actuel « Instituut Anneessens Funck » – 39 rue de la Grande-Île.

Documents joints à l'Annexe VI :

1/ Titre de propriété

À venir

2/ Description

Anciennes "Papeteries De Ruyscher" – actuel « Instituut Anneessens Funck » – 39 rue de la Grande-Île.

Description sommaire

Situés à l'angle de la rue de la Grande Île et de la rue des Six-Jetons, les bâtiments de l'ancien complexe industriel des « Papeteries Corneille De Ruyscher » ont été édifiés lors de campagnes de travaux distinctes.

Le noyau primitif est érigé en 1905 par Ernest Acker, le long de la rue de la Grande Île – actuel n°39 –, en style éclectique polychrome teinté d'Art nouveau. Il s'agit d'un bâtiment de plan irrégulier de trois niveaux sur caves sous toiture mansardée. Les façades sont composées de briques de parement émaillées claires, briques rouges, pierre bleue, bois et linteaux métalliques apparents à rosettes. Désaxé sur la gauche, le porche d'entrée se poursuit par un passage carrossable qui débouche sur une cour centrale qui donnait accès aux ateliers de production des Papeteries. De part et d'autre du passage se trouvaient également les entrées respectives de l'habitation privée du directeur (à gauche) et des bureaux (à droite).

Entre 1924 et 1927, le bâtiment est complété sur la gauche, et vers la rue des Six-Jetons, par une extension Art Déco d'inspiration française due à l'architecte Eugène Dhuicque.

Tout en maintenant l'ordonnance classique comprise dans le bâtiment de Acker, Dhuicque inscrit les façades à rue dans l'esthétique contemporaine de l'Art déco. De quatre niveaux sur caves, le bâtiment est conçu à partir d'une structure en béton revêtue, en façades à rue, de briques claires alternant avec des bandeaux de pierre blanche et l'usage d'éléments en pierre bleue pour le soubassement et les décors sculptés.

L'angle vers la place Fontainas est marqué par un pan coupé qui accueille la nouvelle entrée principale des Papeteries. Il est scandé par deux pilastres colossaux surmontés d'un décor sculpté géométrique avec fleurs stylisées, typique de l'Art déco, encadrant un fronton polygonal lui aussi caractéristique de ce style. Au rez-de-chaussée, la nouvelle entrée des Papeteries De Ruyscher fait l'objet d'un traitement particulièrement soigné. En pierre bleue, elle est constituée d'un portail en anse de panier devancé d'un auvent en béton pourvu d'un décor polychrome en grès réalisé par le céramiste français Maurice Dhomme.

La partie inférieure de l'auvent est ornée des blasons des villes de Paris, Anvers, Charleroy [sic.], Bruxelles, Mons et Londres ; entourés de branches et feuilles de chêne. De part et d'autre de petites consoles, se trouvent deux écureuils dressés sur des souches. Le carton du projet pourrait être de la main d'Armand Paulis comme pour les céramiques exécutées par Dhomme pour le bâtiment de la firme « Gerard Koninckx Frères », à l'angle de la rue Antoine Dansaert et de la place du vieux Marché

au grain, auquel Dhuicque se consacre après les Papeteries De Ruyscher. La signature de l'artiste est reprise dans un petit cartel à droite "DHOMME Paris".

Outre son auvent polychrome, l'entrée du bâtiment se démarque également par l'imposant cartouche monogrammé « CDR » (pour Corneille De Ruyscher) qui couronne le porche. De forme octogonale, il répond au fronton monumental qui somme le pan coupé. Il est encadré de cornes d'abondance sculptées en bas-relief, de feuilles de chêne, et de symboles renvoyant à l'industrie (à gauche une presse et à droite une roue dentée).

Une imposante grille ouvragée permet de clore l'entrée. Encore en fonction aujourd'hui, elle coulisse verticalement depuis le sous-sol où elle est actionnée à l'aide d'un mécanisme.

Enfin, à droite du porche, gravées dans la pierre bleue, figurent la signature de l'architecte et les dates de réalisations de l'extension.

En intérieur d'îlot, Dhuicque va augmenter sensiblement la surface de la cour ce qui a conduit au remaniement partiel de certaines façades impliquant quelques démolitions et reconstructions (disparition, entre autres, de l'ancienne habitation du directeur). Cette fois, l'intervention s'inscrit directement dans la filiation du travail d'Ernest Acker par un recours au même vocabulaire architectural et l'usage de matériaux identiques. Lors de cette campagne de travaux, certaines parties des façades seront également exhaussées d'un quatrième étage afin de mettre à niveau le raccord entre les deux bâtiments.

Dans l'angle situé du côté gauche de la cour agrandie, Dhuicque dote le rez-de-chaussée d'un élégant bow-window en fer orné d'un vitrail Art déco sur un carton d'Armand Paulis.

Espaces intérieurs

Au niveau des espaces intérieurs, le bâtiment de 1905 comprend peu d'éléments patrimoniaux d'exception puisque la majeure partie du bien, conservée lors des travaux d'extension, est constituée par de grands plateaux occupés autrefois par les ateliers de production. Ces espaces sont scandés de piliers en béton, de facture soignée, présentant des chanfreins à 45 degrés. La plupart sont encore visibles aujourd'hui tandis que d'autres sont dissimulés sous des structures liées aux aménagements des lieux en établissement d'enseignement – les bâtiments deviennent une propriété communale en 1968. À l'origine, la plupart des sols étaient recouverts de carreaux en grès caractéristiques de cette époque de format 16 x 16 cm (bicolores, de ton brique et coquille d'œuf, disposés en damier) dont certains sont encore en place.

À l'avant, il subsiste également une petite partie des cloisons vitrées et lambrissées qui agençaient les premiers bureaux et comptoirs de vente des Papeteries lors de leur installation rue de la Grande Île.

En ce qui concerne l'intervention de Dhuicque, les éléments patrimoniaux sont concentrés, pour la majeure partie, au rez-de-chaussée consacré aux nouveaux bureaux des Papeteries ainsi que dans les divers espaces de circulation en ce compris les cages d'escaliers et dégagements.

De plan hexagonal, le hall est occupé par un grand comptoir d'accueil à l'arrière duquel se trouve le bow-window orné d'un vitrail Art déco sur le thème de l'eau. Réalisé à partir d'un carton d'Armand Paulis, il figure, de manière stylisée, une roue à eau (élément au centre de la fabrication du papier) alimentée par deux cascades. Au-dessus, des éclaboussures créent un arc en ciel. La scène est encadrée par des plantes aquatiques parmi lesquelles des lotus, des nymphéas et des papyrus. La technique utilisée est celle de la gravure sur glace par jets de sable.

Le revêtement du sol du hall, millésimé au centre « 1926 », met en œuvre différents marbres colorés. À partir du comptoir, ils figurent les rayons d'une étoile.

Le côté gauche du hall accueillait une salle d'exposition tandis qu'à droite se trouvaient le comptoir destiné aux encaissements et le service de la comptabilité. Intégré aux lambris, le mobilier d'origine de ces espaces est toujours en place de même que des bancs.

Comme l'auvent extérieur, les murs et piliers sont parés d'un décor de céramiques polychromes réalisé par Maurice Dhomme. On y retrouve des chênes recouverts d'une multitude de feuilles, quelques petits animaux, ainsi que nombreuses feuilles de papier, enroulées, ornées de filigranes historiques.

L'aile gauche du rez-de-chaussée, située le long de la rue des Six-Jetons, concentrait les bureaux des Papeteries distribués à partir d'un couloir d'accès central dont le sol est pavé de tesselles de mosaïque et de plaques de marbre. Les murs sont recouverts d'un enduit de stuc-marbre vert sauge. Les plinthes et la partie supérieure sont en marbre coordonné avec les pourtours du pavement.

Parmi les éléments particulièrement remarquables au sein de cette aile figure l'ancien bureau du directeur avec des finitions d'exception (notamment les diverses quincailleries) et également les anciennes toilettes et leur couloir d'accès. Ces deux derniers espaces sont surmontés de lanterneaux peints. Celui situé dans les toilettes, très graphique, est réalisé à partir de verre océanique. À première vue non signés, ces lanterneaux ont probablement été réalisés à partir de projets de Paulis.

Intérêts présentés par le bien

Les deux premiers bâtiments édifiés par les anciennes des "Papeteries De Ruyscher" présentent des intérêts artistique, esthétique, historique, social, technique et urbanistique.

Soulignons également, la qualité des auteurs de projets et divers corps de métiers entrant en jeu.

Pour rappel, Ernest Acker (1852-1912) est l'un des architectes belges les plus talentueux et les plus influents au tournant du XX^e siècle (Dictionnaire de l'architecture en Belgique). Formé à l'Académie des beaux-arts de Bruxelles, puis dans l'atelier de Wynand Janssens, il a consacré l'essentiel de sa carrière à l'enseignement et laissé une œuvre construite peu conséquente dont les Papeteries De Ruyscher demeurent un exemple majeur. En charge de la première classe d'architecture à l'Académie des beaux-arts de Bruxelles, il fut l'architecte de la section belge de l'Exposition Universelle de Paris en 1900, et également renommé pour avoir été le grand ordonnateur de l'Exposition Universelle de Bruxelles de 1910.

Eugène Dhuicque (1877-1955), quant à lui, est l'aîné des quatre enfants que l'architecte Henri Beyaert a eu avec sa maîtresse, Athalie D'huicque. Une grande partie de son œuvre relève du style Art déco, marqué par l'exemple français. Il a joué un rôle important dans le domaine de l'architecture en Belgique en tant qu'auteur de projet, enseignant, urbaniste, auteur et directeur de revues, mais également en matière de conservation et restauration des monuments.

Auteur probable des cartons des décors en céramique et des vitraux de l'extension des Papeteries, Armand Paulis (1884-1979) est un artiste belge, peintre, dessinateur, céramiste, mosaïste, auteur de vitraux et ferronnier. Paulis collabore avec plusieurs architectes de l'entre-deux guerres pour la décoration intérieure de bâtiments parmi lesquels, Dhuicque, mais aussi Paul Bonduelle ou encore Fernand Petit. En 1935, il réalise deux verrières pour le Pavillon des arts graphiques de l'Exposition Universelle de Bruxelles pour lesquelles il est primé.

Maurice Dhomme (1882-1975) est un céramiste français qui a œuvré à la décoration de nombreuses églises pendant l'entre-deux-guerres.

Enfin, au-delà de leur caractère hautement qualitatif et singulier, les deux constructions dont il est question ici demeurent dans un état de conservation remarquable, peu affecté par la réaffectation des locaux en école, qu'il importe de protéger afin d'en assurer la préservation à long terme.

Bibliographie

Archives

AVB, Fonds Travaux publics, 3283 et 58699 à 58701.

Publications

LIBOIS, Brigitte, *Les écoles de la Ville de Bruxelles, Un patrimoine architectural*, Bruxelles, Racine, 2012, p. 167-169.

SPRINGAEL, Maité, *Anciennes Papeteries De Ruyscher - Instituut Anneessens Funck. Étude historique*, Bruxelles, Cellule Patrimoine historique, août 2022.

Site internet

<https://monument.heritage.brussels/fr/buildings/32571>

ID : Urban : 32571

Périmètres de protection

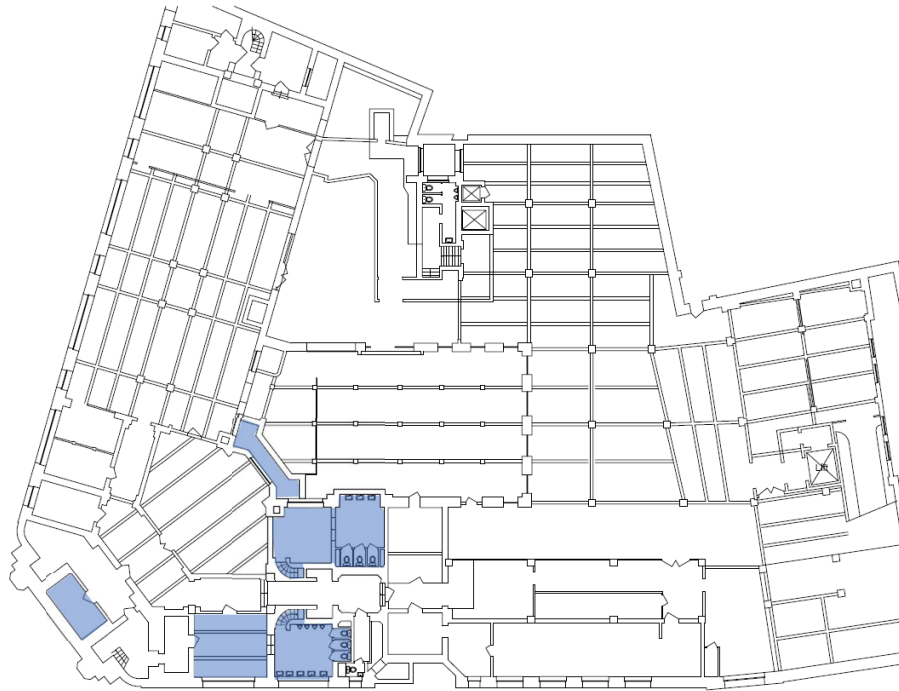


Plan d'implantation. © Brugis

- périmètre en trait plein : portée de la proposition de classement ;
- périmètre en trait pointillés : zone de protection.

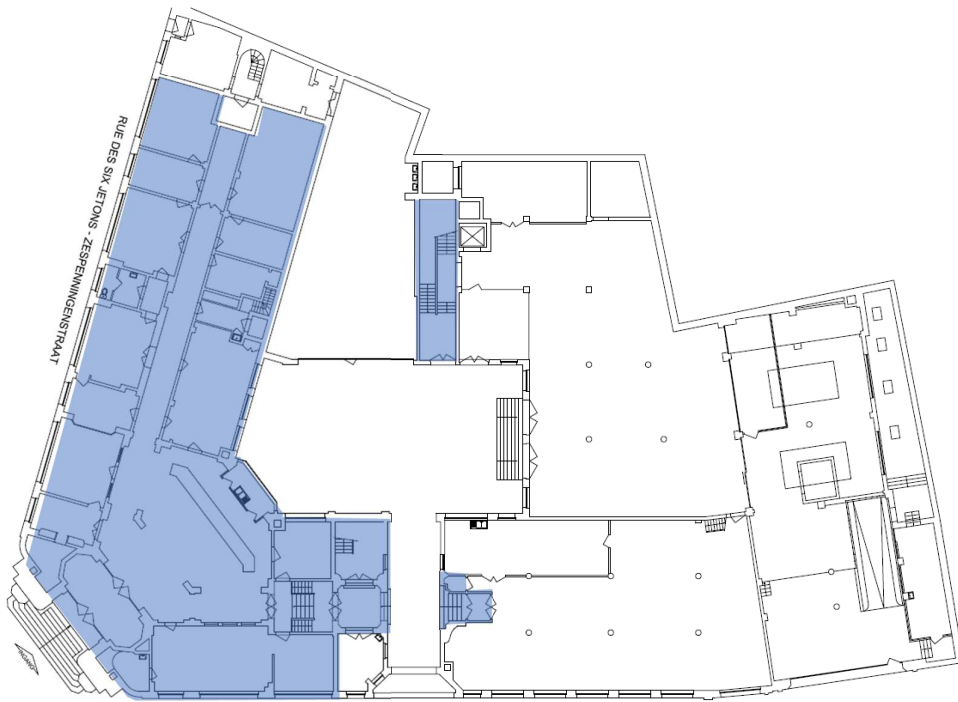
Portée envisagée de la protection

Au vu de ce qui précède, il est proposé le classement comme monument de l'ensemble des façades des "Papeteries De Ruyscher", sise 39 rue de la Grande Île et 1 rue des Six Jetons, (façades à rue, du passage carrossable et de la cour intérieure) ; du petit pavillon édifié en toiture ; et, concernant l'intérieur, de certaines zones des sous-sol et rez-de-chaussée ainsi que de cages d'escaliers et leurs dégagements (cf les différentes zones envisagées sur les plans de détails ci-dessous).



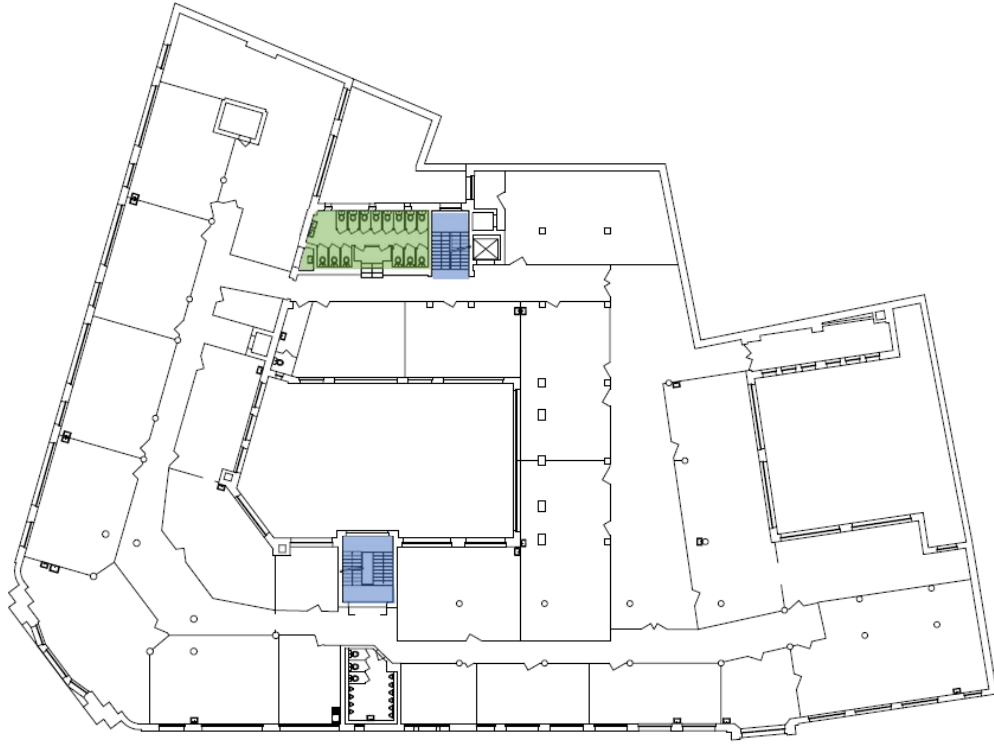
GRANDE ILE - GROOT EILAND

Plan du sous-sol avec zones à classer figurées en bleu © Ville de Bruxelles



GRANDE ILE - GROOT EILAND

Plan du rez-de-chaussée avec zones à classer figurées en bleu. © Ville de Bruxelles



Plan du 1^{er} étage avec zones à classer figurées en bleu (les plans des autres niveaux ne sont pas repris ici mais la protection de ceux-ci est identique à ce qui est défini excepté au R+2 ou R+3 où il serait intéressant de protéger un des anciens sanitaires historiques – figuré ici en vert). © Ville de Bruxelles

3/ Extrait de matrice cadastrale

Commune de BRUXELLES									
21811M1171/00L000	P0000	BAT.SCOLAIRE	21811 BRUXELLES 11 DIV	01/01/2021					
8716982	0207373429	Ville de Bruxelles							
-PP 1/1-									
Boulevard Anspach, 6									
BE - 1000 BRUXELLES									
R DE LA GRANDE ILE 39	Surface	TV	NotTaxable	Ha	Co	K I / R C	Po Wa	Decrete	End Exon
GROOT EILAND 39	-	-	2302	-	2G	31946			
:450: - 4 0005									
- {000}									
001:0006 02082 00112									

4/ Photographies



Façade à rue du bâtiment éclectique érigé en 1905 par Ernest Acker pour le compte des Papeteries De Ruysscher
© CPH avril 2021.



Détail du pignon surmontant l'ancienne entrée principale © CPH avril 2021.



Vue de la façade à rue des Papeteries De Ruyscher, en 1908, après l'achèvement des travaux © *L'Émulation*.



Vue du plafond de l'entrée carrossable et de ses jeux de briques polychromes. Seconde vue depuis ce passage vers l'ancienne entrée des bureaux © CPH avril 2021.



Deux vues du bow-window de la cour intérieure et de son vitrail (partie reconstruite en 1927). © CPH avril 2021.



Vue de l'extension Art Déco d'Eugène Dhuicque réalisée pour les Papeteries De Ruyscher, entre 1924 et 1927, à l'angle de la rue de la Grande île et de la rue des Six-Jetons © monument.heritage 2015.



Détail du fronton et des amortissements en pierre bleue sculptés sommant le pan coupé
© CPH 2021.



Façade d'angle de l'extension Art Déco réalisée par Eugène Dhuicque pour les Papeteries De Ruyscher, état d'origine photographié par Émile Sergysels, s.d. [entre 1927 et 1933]. © Coll. Privée reproduction interdite.



Détail de l'entrée principale des Papeteries De Ruyscher avec son auvent orné de céramiques polychromes
© Delabaye 2015.



Détail de l'auvent polychrome de l'entrée. © CPH avril 2021.



Vue actuelle du hall d'accueil des Papeteries De Ruyscher avec son comptoir et ses lambris en céramique polychrome © Urban 2015



Détail de lambris du hall d'accueil © CPH avril 2021.



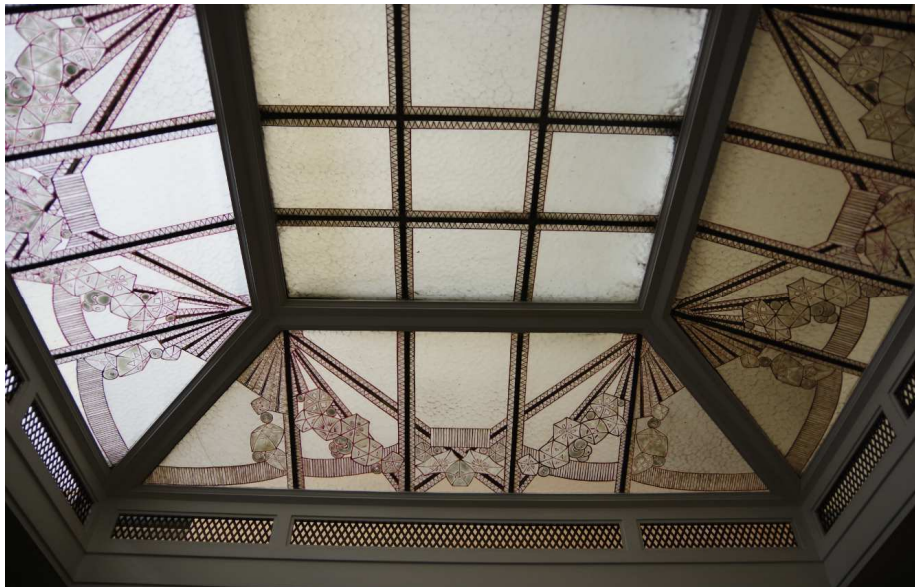
Émile Sergysels, photographie inédite du hall des Papeteries De Ruyscher et de son mobilier, s.d. [entre 1927 et 1933]. © Coll. Privée reproduction interdite.



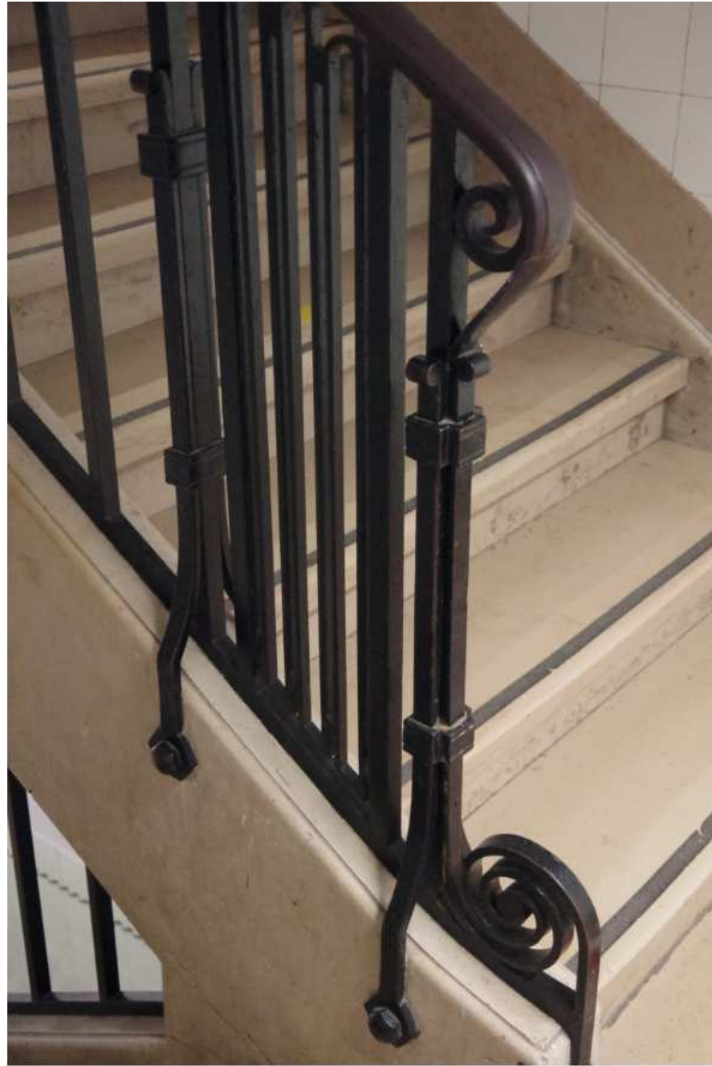
Détail actuel des vitrines d'exposition se trouvant dans le hall. © CPH avril 2021.



Lanterneau du couloir d'accès menant aux toilettes de la direction. © CPH avril 2021



Lanterneau des toilettes de la direction © CPH avril 2021.



Vue du départ de rampe en fer forgé d'une des cages d'escalier de l'extension. © CPH avril 2021.



Détails du couloir d'accès vers les anciens bureaux des Papeteries. © CPH avril 2021.



Détails des quincailleries présentes dans le bureau de la direction. © CPH avril 2021.



Vue du couloir d'accès vers les anciens bureaux des Papeteries. © CPH avril 2021.

Het voormalige 'Papeteries De Ruyscher' - momenteel 'Technisch Instituut Anneessens' - Groot Eiland 39

Documenten bijgevoegd in bijlage VI:

1/ Eigendomsbewijs

Volgt nog

2/ Beschrijving

Het voormalige 'Papeteries De Ruyscher' - momenteel 'Technisch Instituut Anneessens' - Groot Eiland 39

Korte beschrijving

De gebouwen van het voormalige industriecomplex 'Papeteries Corneille De Ruyscher', gelegen op de hoek van Groot Eiland en de Zespenningenstraat, werden opgetrokken gedurende verschillende bouwcampagnes.

De oorspronkelijke kern werd in 1905 opgericht door Ernest Acker, langs Groot Eiland - het huidige nummer 39 - in een eclectische polychrome stijl met een art nouveau-inslag. Het is een gebouw met een onregelmatige plattegrond, een ondergrondse verdieping, drie bouwlagen en een mansardedak. De gevels bestaan uit lichtgekleurde geglazuurde gevelstenen, rode bakstenen, blauwe steen, hout en zichtbare metalen overspanningen met rozetten.

Op de linkerkant leidt het ingangsportaal naar een berijdbare doorgang die uitgaat op een centrale binnenplaats, die toegang verschafte tot de productieruimten van de papierfabriek. Aan weerszijden van de doorgang bevonden zich ook de ingangen naar de privéwoning van de directeur (links) en de kantoren (rechts).

Tussen 1924 en 1927 werd het gebouw aan de linkerkant, in de richting van de Zespenningenstraat, uitgebreid met een Frans geïnspireerde hoekvleugel in art-decostijl van architect Eugène Dhucque.

Terwijl hij de klassieke indeling van het gebouw van Acker handhaaft, laat Dhucque de straatgevels nu aansluiten bij de hedendaagse esthetiek van art deco. Het gebouw telt vier verdiepingen boven kelders en is ontworpen met een betonnen structuur bekleed met lichtgekleurde bakstenen aan de straatgevels, afgewisseld met banden van witte steen en het gebruik van elementen van blauwe steen voor de grondmuur en beeldhouwde versieringen.

De hoek naar het Fontainasplein wordt gekenmerkt door een afgestompte hoek die de nieuwe hoofdingang van Papeteries herbergt. Deze wordt benadrukt door twee kolossale pilasters met daarop een geometrisch beeldhouwde versiering met gestileerde bloemen, typisch voor art deco, die een veelhoekig fronton omlijsten, eveneens kenmerkend voor deze stijl. Op de benedenverdieping werd de nieuwe ingang van Papeteries De Ruyscher met bijzondere zorg afgewerkt. De ingang van blauwe steen bestaat uit een portaal in de vorm van een korfboog met daarvoor een betonnen afdak met polychrome versiering van keramiek, gerealiseerd door de Franse keramist Maurice Dhomme. Het onderste deel van het afdak is versierd met de wapenschilden van de steden Parijs, Antwerpen, Charleroy [sic.], Brussel, Bergen en Londen; omgeven door takken en eikenbladeren. Aan weerszijden van de kleine consoles bevinden zich twee eekhoorns op stronken. Het ontwerp zou van de hand van Armand Paulis kunnen zijn, zoals voor het keramiek dat door Dhomme uitgevoerd werd voor het

gebouw van de firma "Gerard Koninckx Frères", op de hoek van de Antoine Dansaertstraat en de Oude Graanmarkt, waaraan Dhuicque zich wijdde na Papeteries De Ruyscher. De handtekening van de kunstenaar is opgenomen in een klein bijschrift aan de rechterkant 'DHOMME Paris'.

Naast zijn polychroom afdak, wordt de ingang van het gebouw ook gekenmerkt door de indrukwekkende cartouche met monogram "CDR" (voor Corneille De Ruyscher) die het portaal bekroont. Het is achthoekig van vorm en beantwoordt aan het monumentale fronton dat de gevel bekroont. Het wordt omlijst door hoorns des overvloeds in bas-reliëf, eikenbladeren en symbolen die verwijzen naar de industrie (links een pers en rechts een tandrad).

Een imposant fijn bewerkt hek maakt het mogelijk om de ingang te sluiten. Het wordt vandaag nog steeds gebruikt en schuift verticaal vanuit de kelderverdieping waar het in werking wordt gesteld met behulp van een mechanisme.

Tenslotte staan rechts van het portaal, gegraveerd in blauwe steen, de handtekening van de architect en de data voor realisatie van de uitbreiding.

Binnen het blok heeft Dhuicque de oppervlakte van de binnenplaats aanzienlijk vergroot, wat tot een gedeeltelijke verbouwing van bepaalde gevels heeft geleid, met enkele afbraken en reconstructies (zo is onder meer de voormalige directeurswoning verdwenen). Deze keer sloot de ingreep rechtstreeks aan bij het werk van Ernest Acker door hetzelfde architecturale vocabularium en identieke materialen te gebruiken. Tijdens deze bouwcampagne zouden bepaalde delen van de gevels ook worden verhoogd met een vierde verdieping om de verbinding tussen de twee gebouwen gelijk te maken.

In de hoek aan de linkerkant van de vergrote binnenplaats voegde Dhuicque op de benedenverdieping een elegant ijzeren erkerraam toe met art-decobeglazing op een ontwerp van Armand Paulis.

Binnenruimten

Wat de binnenruimten betreft, heeft het gebouw uit 1905 weinig opmerkelijke erfgoedkenmerken, aangezien het grootste deel van het vastgoed, dat tijdens de uitbreidingswerkzaamheden behouden is gebleven, bestaat uit grote verdiepingen die vroeger fungeerden als productieruimte. Deze ruimten worden onderbroken door zorgvuldig geconstrueerde betonnen zuilen, afgeschuind op 45 graden. De meeste zijn vandaag nog zichtbaar, terwijl andere verborgen zijn onder structuren die verband houden met de omvorming van de plek tot een onderwijsinstelling - in 1968 worden de gebouwen eigendom van de gemeente. Oorspronkelijk waren de meeste vloeren bedekt met tegels in zandsteen van 16 x 16 cm, typisch voor die tijd (tweekleurig, baksteen en eierschaal, gerangschikt in een dambordpatroon), waarvan sommige nog aanwezig zijn.

Aan de voorkant is nog een klein deel over van de wanden met glas en panelen die de eerste kantoren en toonbanken van de Papeterie vormden in Grooteland.

Wat de ingreep van Dhuicque betreft, zijn de erfgoedelementen grotendeels geconcentreerd op de benedenverdieping, bestemd voor de nieuwe kantoren van de Papeteries en in de verschillende circulatieruimten, waaronder de trappenhuisen en gangen.

De zeshoekige hal wordt ingenomen door een grote ontvangstbalie waarachter zich het boogvenster bevindt, versierd met een glas-in-loodraam in art-decostijl met als thema water. Het is gebaseerd op een ontwerp van Armand Paulis en stelt op een gestileerde manier een waterrad voor (het centrale element in de papierindustrie), dat gevoed wordt door twee watervallen. Daarboven ontstaat een regenboog door de waterspeters. Het tafereel wordt omlijst door waterplanten zoals lotussen, waterlelies en papyrus. De gebruikte techniek is glasgraveren door te zandstralen.

De vloerbedekking van de hal, in het midden gedateerd met het jaartal '1926', bestaat uit verschillende kleuren marmer. Vanaf de balie vormen ze de stralen van een ster.

Aan de linkerkant van de hal was een showroom, terwijl zich aan de rechterkant de kassa en de boekhouding bevonden. Het oorspronkelijke meubilair van deze ruimten is vandaag nog steeds aanwezig, net zoals de banken, geïntegreerd in de lambrisering.

Net als het afdak aan de buitenkant zijn de muren en pilaren versierd met polychroom keramiek van Maurice Dhomme. Er zijn eiken met een veelheid van bladeren, enkele kleine dieren en tal van opgerolde vellen papier met historische watermerken.

In de linkervleugel van de benedenverdieping, gelegen langs de Zespenningenstraat, waren de kantoren van de Papeteries gegroepeerd, verdeeld vanaf een centrale toegangsweg waarvan de vloer geplaveid is met mozaïektegels en marmeren platen. De muren zijn bedekt met een pleisterlaag-saliegroen marmer. De plinten en het bovendeel zijn in marmer dat past bij de randen van de betegeling.

Bij de bijzonder opmerkelijke elementen in deze vleugel horen het voormalige kantoor van de directeur met zijn uitzonderlijke afwerking (waaronder diverse beslagen) en ook de voormalige toiletten en hun toegangsgang. Deze laatste twee ruimtes worden bekroond door geschilderde lichtkoepels. De lichtkoepel in het toilet is erg grafisch en is gemaakt van glas "océanique". Deze lichtkoepels zijn op het eerste zicht zonder handtekening maar werden vermoedelijk gemaakt op basis van ontwerpen van Paulis.

Belang van het goed

De eerste twee gebouwen van de voormalige "Papeteries De Ruyscher" zijn van belang in artistiek, esthetisch, historisch, sociaal, technisch en stedenbouwkundig opzicht.

Ook de kwaliteit van de projectontwerpers en de verschillende betrokken ambachten moet worden benadrukt.

Ernest Acker (1852-1912) was een van de meest getalenteerde en invloedrijke Belgische architecten aan het begin van de 20^e eeuw (Repertorium van de Belgische architectuur). Hij heeft een opleiding genoten aan de Brusselse Academie voor Schone Kunsten en vervolgens in het atelier van Wynand Janssens en heeft het grootste deel van zijn carrière gewijd aan lesgeven. Hij heeft een klein bouwoeuvre nagelaten, waarvan de Papeteries De Ruyscher een belangrijk voorbeeld blijft. Hij stond aan het hoofd van de eerste klas architectuur van de Brusselse Academie voor Schone Kunsten, was architect van de Belgische afdeling van de Wereldtentoonstelling van Parijs in 1900 en is ook bekend als de grote ontwerper van de plannen voor de Wereldtentoonstelling van Brussel in 1910.

Eugène Dhuicque (1877-1955) was de oudste van de vier kinderen die de architect Henri Beyaert had met zijn maîtresse, Athalie Dhuicque. Een groot deel van zijn werk is in art-decostijl, beïnvloed door het Franse voorbeeld. Hij heeft een belangrijke rol gespeeld op het gebied van architectuur in België als ontwerper, leraar, stedenbouwkundige, auteur en redacteur van tijdschriften, maar ook op het gebied van de instandhouding en restauratie van monumenten.

Armand Paulis (1884-1979), vermoedelijk de auteur van de ontwerpen van de decors in keramiek en de glas-in-loodramen van de uitbreiding van de Papeteries, was een Belgisch kunstenaar, schilder, tekenaar, keramist, mozaïekkunstenaar, glas-in-loodkunstenaar en ijzerbewerker. Paulis werkte samen met verschillende architecten uit het interbellum voor de interieurdecoratie van gebouwen, waaronder Dhuicque, maar ook Paul Bonduelle en Fernand Petit. In 1935 maakte hij twee glasramen voor het Paviljoen voor grafische kunsten op de Wereldtentoonstelling van Brussel, waarvoor hij werd bekroond.

Maurice Dhomme (1882-1975) is een Franse keramist die tijdens het interbellum heeft meegewerkt aan de decoratie van talrijke kerken.

Ten slotte verkeren de twee gebouwen in kwestie, afgezien van hun zeer kwalitatieve en unieke karakter, nog steeds in een opmerkelijke staat van onderhoud, die weinig is aangetast door de herbesteding van de gebouwen tot school. Het is van belang ze te beschermen om hun behoud op lange termijn te waarborgen.

Bibliografie

Archives

AVB, Fonds Travaux publics, 3283 en 58699 tot 58701.

Publicaties

LIBOIS, Brigitte, *Les écoles de la Ville de Bruxelles, Un patrimoine architectural*, Brussel, Racine, 2012, p. 167-169.

SPRINGAEL, Maïté, *Anciennes Papeteries De Ruyscher - Instituut Anneessens Funck. Historische studie*, Brussel, Cel Historisch Erfgoed, augustus 2022.

Website

<https://monument.heritage.brussels/nl/buildings/32571>

ID: Urban: 32571

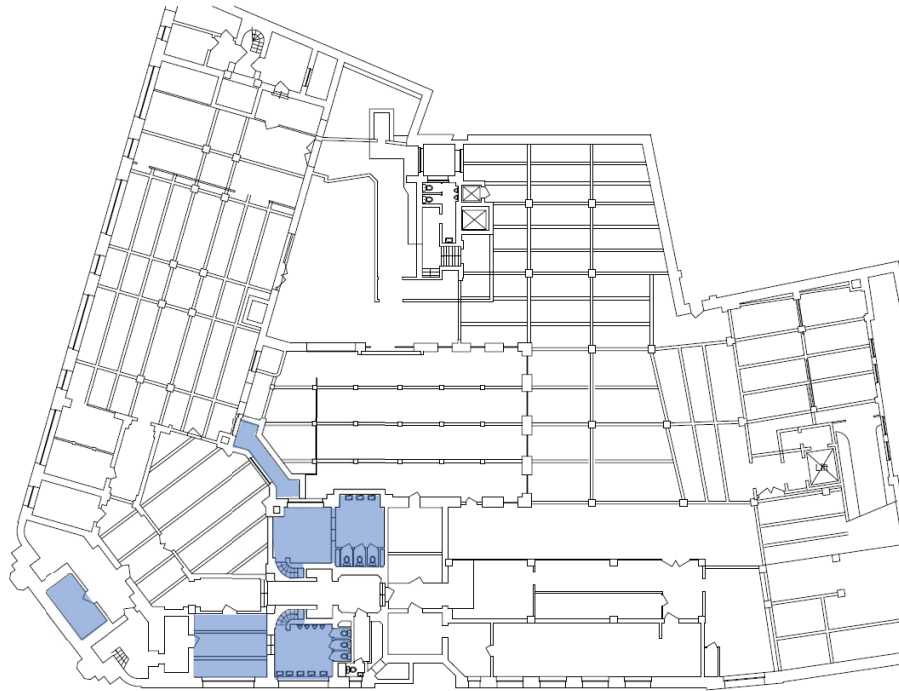
Beschermingszones



- perimeter in volle lijn: reikwijdte van het klasseringsvoorstel;
- perimeter in stippellijn: beschermingszone.

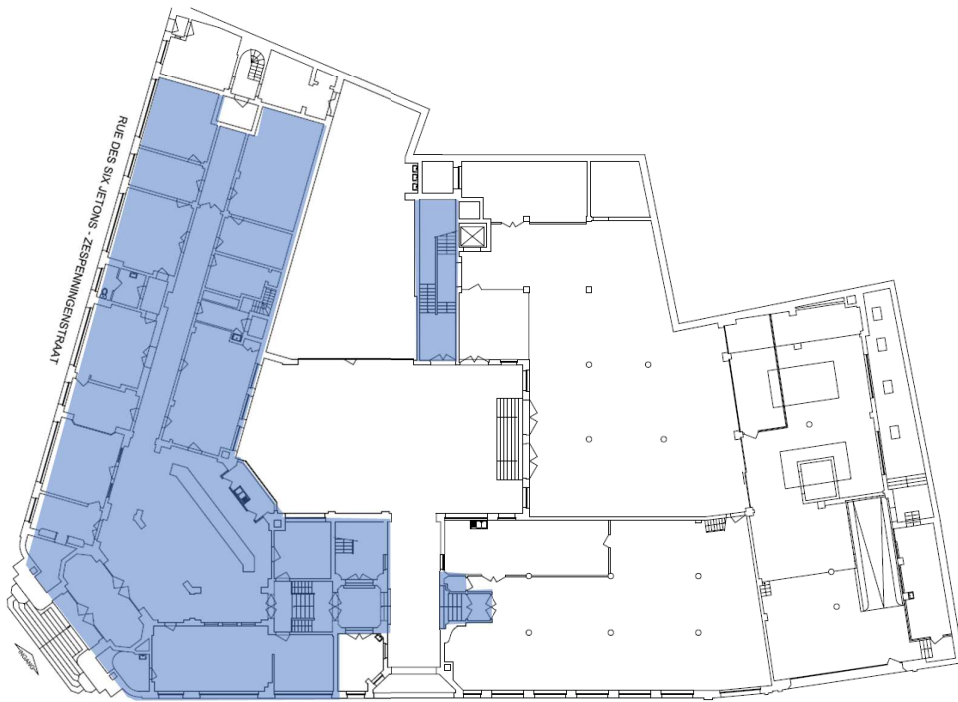
Beoogde reikwijdte van de bescherming

Gezien het bovenstaande wordt voorgesteld om alle gevels van de 'Papeteries De Ruyscher', gelegen in Groot Eiland 39 en de Zespenningenstraat 1, te klasseren als monument (gevels aan de straat, de berijdbare doorgang en de binnenplaats); het kleine paviljoen dat op het dak is gebouwd; en, wat het interieur betreft, bepaalde delen van de ondergrondse verdieping en de benedenverdieping, evenals de trappenhuizen en hun gangen (zie de verschillende zones die op de onderstaande plannen in detail worden overwogen).



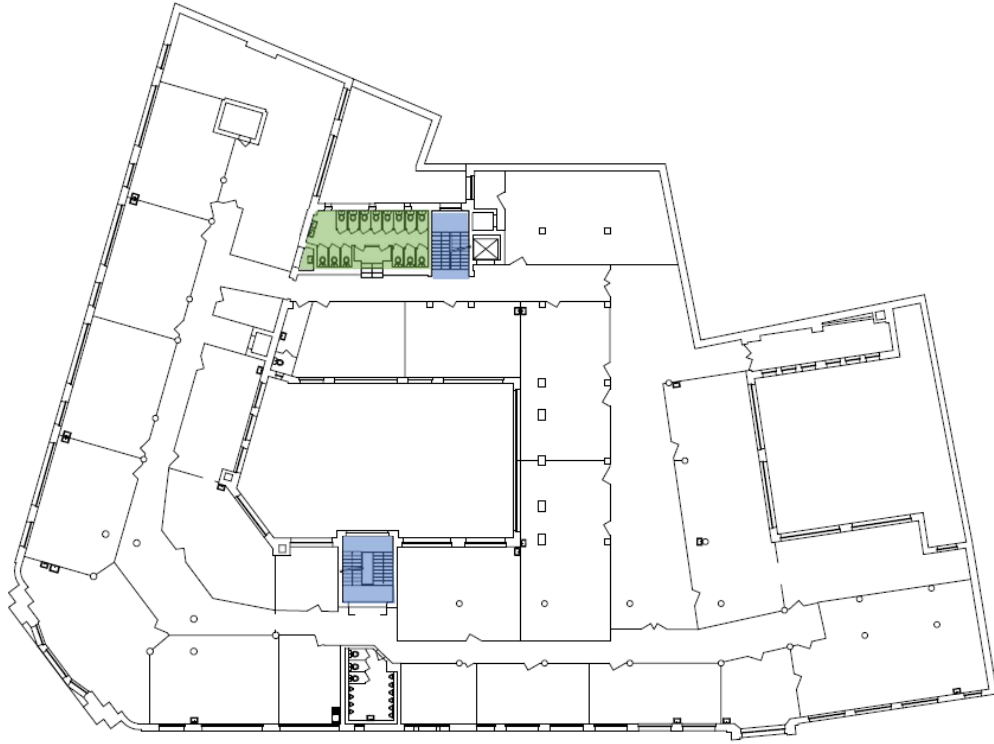
GRANDE ILE - GROOT EILAND

Plan van de ondergrondse verdieping met de te klasseren zones aangeduid in blauw © Stad Brussel



GRANDE ILE - GROOT EILAND

Plan van de benedenverdieping met de te klasseren zones aangeduid in blauw. © Stad Brussel



Plan van de eerste verdieping met de te klasseren zones aangeduid in blauw (de plannen van de andere verdiepingen zijn hier niet weergegeven, maar de bescherming daarvan is identiek aan wat is omschreven, behalve voor de tweede of derde verdieping, waar het interessant zou zijn om een van de oude historische sanitaire voorzieningen te beschermen - hier in groen aangeduid). © Stad Brussel

3/ Uittreksel uit de kadastrale legger

Commune de BRUXELLES									
21811M1171/00L000	P0000	BAT.SCOLAIRE	21811 BRUXELLES 11 DIV	01/01/2021					
8716982	0207373429	Ville de Bruxelles							
-PP 1/1-									
Boulevard Anspach, 6									
BE - 1000 BRUXELLES									
R DE LA GRANDE ILE 39	Surface	TV	NotTaxable	Ha	Co	K I / R C	Po Wa	Decrete	End Exon
GROOT EILAND 39	-	-	2302	-	2G	31946			
:450: - 4 0005									
- {000}									
001:0006 02082 00112									

4/ Foto's



Straatgevel van het eclectische gebouw dat in 1905 werd opgetrokken door Ernest Acker voor de Papeteries De Ruyscher © CHE april 2021.



Detail van het rondel boven de voormalige hoofdingang © CHE april 2021.



Zicht op de straatgevel van de Papeteries De Ruyscher, in 1908, na de voltooiing van de werken © *L'Émulation*.



Zicht vanaf het plafond van de berijdbare toegang en het polychrome metselwerk. Tweede zicht vanaf deze doorgang in de richting van de voormalige ingang naar de kantoren © CHE april 2021.



Twee zichten vanaf het boogvenster op de binnenplaats en het glas-in-loodraam (gedeeltelijk gereconstrueerd in 1927). © CHE april 2021.



Zicht op de uitbreiding in art-decostijl van Eugène Dhuicque, ontworpen voor de Papeteries De Ruyscher, tussen 1924 en 1927, op de hoek van Groot Eiland en de Zespenningenstraat © monument.heritage 2015.



Detail van het fronton en de beeldhouwde sluitstukken in blauwe steen in de top van de gevel © CHE 2021.



Hoekgevel van de uitbreiding in art-decostijl, ontworpen door Eugène Dhuicque voor de Papeteries De Ruyscher, originele staat gefotografeerd door Émile Sergysels, z.d. [tussen 1927 en 1933]. © Privécoll. Reproductie verboden.



Detail van de hoofdingang van de Papeteries De Ruyscher met zijn luifel versierd met polychroom keramiek
© Delabaye 2015.



Detail van de polychrome luifel van de ingang. © CHE april 2021.



Huidig zicht op de inkomhal van de Papeteries De Ruyscher met zijn toonbank en lambrisering in polychrome keramiek © Urban 2015



Detail van lambrisering in de inkomhal © CHE april 2021.



Émile Sergysels, ongepubliceerde foto van de hal van Papeteries De Ruyscher met bijbehorend meubilair, z.d. [tussen 1927 en 1933] © Coll. Reproductie verboden.



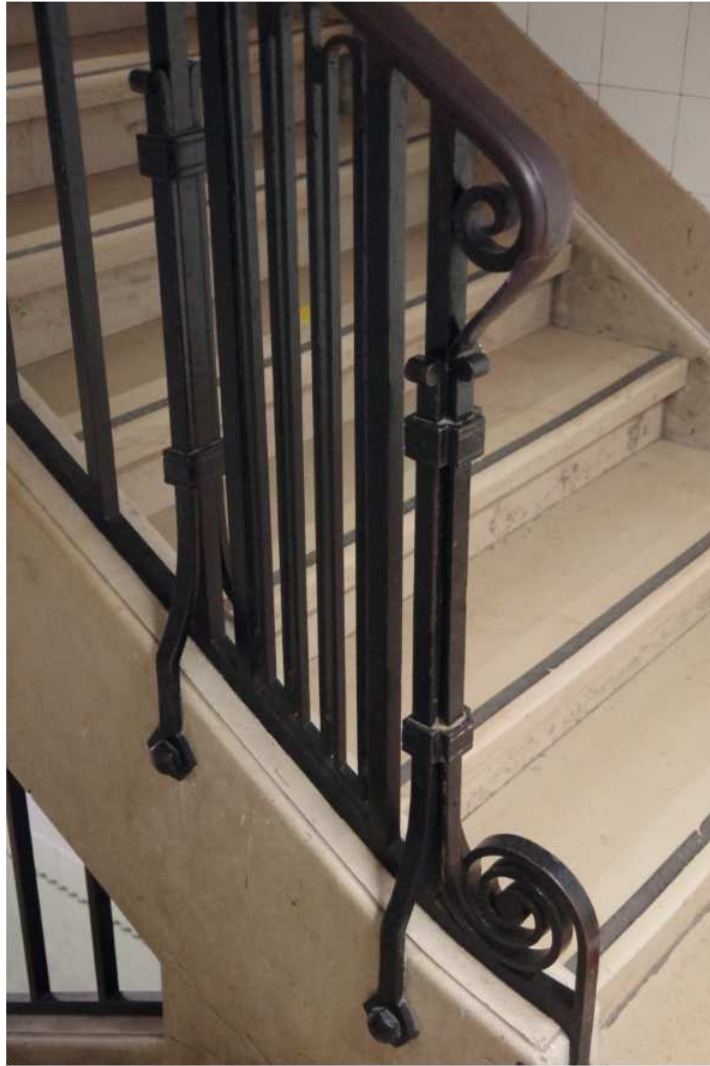
Huidig detail van de tentoonstellingsvitrines in de hal © CHE april 2021.



Dakluik van de gang die toegang geeft tot de directietoiletten. © CHE april 2021.



Dakraam van de directietoiletten © CPH april 2021.



Zicht op de smeedijzeren leuning van een van de trappenhuizen van de uitbreiding. © CHE april 2021.



Details van de toegangsgang naar de voormalige kantoren van de Papeteries. © CHE april 2021.



Details van de beslagen in het kantoor van de directie. © CHE april 2021.



Zicht op de toegangsgang naar de voormalige kantoren van de Papeteries. © CHE april 2021.